

永續性登山學校籌設計劃

張玉龍

救國團登山安全研習會指導委員、台灣國際健行聯盟執行長、中華山岳協會國際組長

(一)引言

台灣為多山型的海島，半世紀來社會經濟高度成長，國際交流旅遊開放帶動旺盛的山岳活動，近年來開始有主題式的山岳活動，如舉行或參加國際攀岩競賽，海外遠征也推出多次，世界各大洲名山都有台灣登山者的足跡，已有二次成功攀登世界最高峰的紀錄。

國家公園成立實施自然生態環保，推廣關愛保護山岳的觀念同時國內各地大型登山組織，舉辦各種相關登山活動的短期講習或研習訓練，推廣正確登山觀念。從師徒式傳授進步到定期排課訓練登山者，但是缺乏規劃性及充份的財務支持無法永續性運作，研究發展提高素質，許多有心登山者出國參加國外有規模的戶外活動學校接受訓練，學習新觀念，技術也在本地無充份發揮推動的空間。

從今年開始實施週休二日，必然增加戶外活動人口並擴大活動範圍，然而戶外活動事故發生率及大自然破壞亦可能相對增加，因此現在台灣面臨刻不容緩的問題是快速提高登山素質（戶外活動）設立永續性登山學校，推展戶外活動、大自然環保的正確觀念智識。本人以一九七三年參加日本文部省登山研修所(National Training Center of Mountaineering Ministry of Education, Science, Sport and Cultrue)春山(冬季)指導員研習會，受訓心得以及一九七二年開始歷年來參加登山訓練活動的經驗，提供初步構想為拋磚引玉。

(二)構想背景

歐洲阿爾卑斯山系國家因地理地位及地型有百年以上山岳活動歷史，早先是由貴族的專屬活動，國家象徵性的標榜活動，這個時期並無須登山訓練機構，由專業人才帶領登山活動，後來山岳活動變成普遍的戶外活動，登山人口增加實際需要，由專門人員組合成立訓練機構，定期教育訓練登山者及專業人員或救難工作人員（雖然有些機構的名稱為“SCHOOL”但是並不屬於國家教育體系，只法國有國立登山學校）、都由民間組織或私人機構經營配合季節舉行相關系列活動的教育訓練，（攀登、滑雪救助運輸）。美國因戶外活動最多元化的國家，所以各種戶外活動都有專業組織設置訓練學校（OUT Door Sports）教育民眾而登山是其中的一項。

日本由文部省資助由全國性登山組織及專家經10年的實際操作及研究而完成一本“登山TEXT”為全國登山界教育訓練的基本標準教材，並於富山縣立山市設立“文部省登山研修所”企劃全年度配合各季節的一系列研習課目定期開課，招募全國的登山者參加訓練並經考核及合格，授與進階式“登山指導員”資格，以資肯定實力及鼓勵進階學習，

期望學員回歸本地擔任所屬山岳組織的指導員，推展登山教育及指導工作。如上所述山岳活動教育方式都各有本土背景，因此，本構想背景依本國相同海島國的日本登山研修所為藍本，根據本國立地條件，配合實際現況整理現階段可行性較高的登山學校設立構想。

(三)經費及設備的籌募

1. 營運委員政府機構之補助款
2. 民間企業之贊助款
3. 山岳協會籌募款
4. 學費收入
5. 本校設備的出租收入
6. 對外協助指導的回饋收入
7. 出版書籍的版權收入
8. 舉辦主體活動收入
9. 商借政府機構停用的建築物土地
10. 撥用已停用之學舍
11. 私人或事業單位贊助提供的房舍、土地
12. 商借機關、學校現有設備

(四)登山學校設立目標

1. 舉行各種講習會、研究會、教育戶外活動，自然環保，登山安全等正確觀念。
2. 對參加教育訓練的學員，考核合格授與累進式或進階式鑑定項目合格證明。
3. 社團、學校等登山安全技術教育訓練。
4. 救難搜救人員的培訓教育。
5. 專業山岳嚮導員的教育訓練。
6. 山岳教育師資素質提昇研究。
7. 山岳相關事項（專項委員研究項目）等調查研究。
8. 山岳資料的收集、儲存、展覽閱覽服務。
9. 山岳相關書籍的出版或引進國外山岳書籍的翻譯。
10. 指導山岳團體舉辦講習會、研習會。
11. 提供訓練設備給山岳團體教育訓練。

(五)組織架構 (SKELETON PLAN)

1. 營運委員會(名譽職)
 - (1)由政府相關部門與民間登山相關組織，共同策劃成立登山學校及設定營運計畫。
 - (2)選出主任委員為召集人。
 - (3)特聘國內外相關項目專家或專業人材，擔任專門研究委員。
 - (4)財務的贊助籌募或提供，借用設備、硬軟體。
 - (5)學校成立目標的推行及監督。
 - (6)選出2名為專門研究委員會的正副召集人。

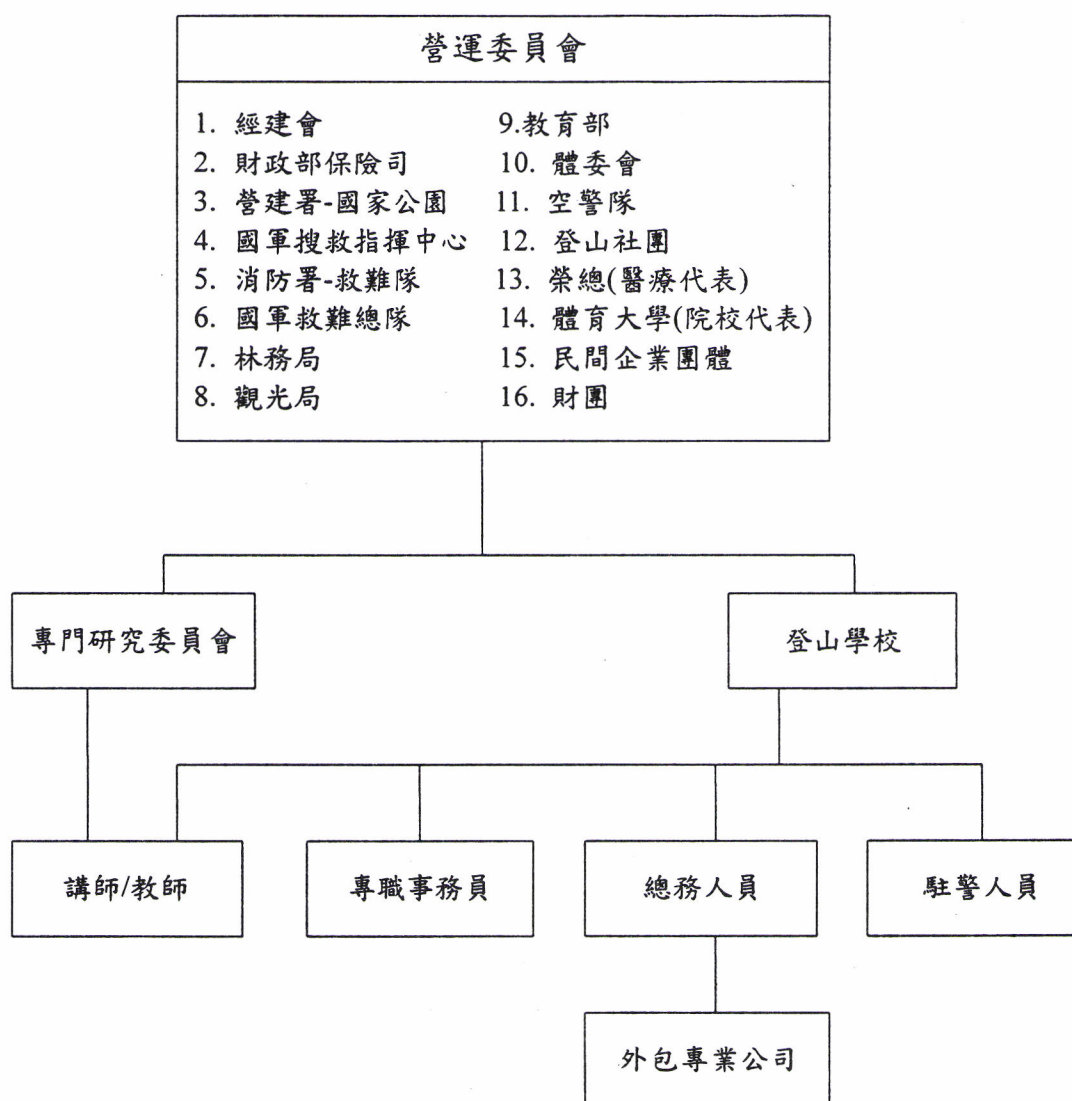
2. 專門研究委員會（論案計酬或名譽職）

- (1)成立登山技術、體力科學、器材裝備、醫學、食糧、氣象、山難搜救，相關法律(保險)、海外遠征等專項研究委員小組，各組3人，其中一人為小組召集人。
- (2)專門及特別事項的調查研究。
- (3)教育訓練課目內容探討與教材之編訂並提供學校採用。
- (4)推薦或考核國內外講師及教練。
- (5)山岳相關書籍的編集。

3. 登山學校校長（有給職）

- (1)主持學校營運為學校代表人
- (2)選聘執行長，專職事務人員2名及總務人員2名
- (3)遴選專門研究委員推薦的講師及教訓，招聘符合排課
- (4)選聘駐校守衛員2名
- (5)委託專業行業處理學校清潔，維修及其他輔助工作

六組織圖



(七)教育方式

- (1)採取一年四季舉行當季主題講習訓練，連環為一系列的教育程序。
- (2)對受訓者以受訓層次授與階進式資格證明。
- (3)室內課：(在校本部)
 - ①學術課②影像教學③繩結訓練④器材使用⑤室內人工岩壁⑥研究協議檢討
 - ⑦入山準備
- (4)戶外課
 - ①夏季前進基地
 - ⊖各目標高山地區攀登活動。
 - ⊖自然岩場(或人工岩場)困難地型確保通過、拖吊演練。
 - ⊖選定溯溪河川、溯溪登頂。
 - ②冬季前進基地
 - ⊖各目標山區、攀登活動。
 - ⊖積雪山區、雪地訓練。
 - ⊖自然岩場或人工岩場，困難地型確保通過、拖吊演練。
- (5)海外體驗營教學
 - ①外國登山學校交換教學。
 - ②海外體驗登山。

(八)本校與前進基地

1. 本校
 - (1)交通方便的地方設立校本部。
 - (2)可供 20 人使用的教室 2 間。
 - (3)辦公室、倉庫、衛生設備各一間。
 - (4)可容納 50 人大空間教室一間。
 - (5)影象教學設備。
2. 前進基地(原則上營帳生活)
 - (1)夏季
 - ①各高山區營地(國家公園)
 - ②人工岩場(體育大學)
 - ③自然岩場(龍洞)
 - ④高山溪谷
 - (2)冬季
 - ①各高山區營地(國家公園)
 - ②積雪山區(合歡山、玉山、雪山、南湖、能高)
 - ③自然或人工岩場

(九)登山學校的經營

1. 以企業化經營，以能經濟獨立為目標設立基金會。
2. 採取大眾媒體宣傳方式，推廣教育訓練介紹登山學校。
3. 為經濟效益，採取校本部為前進訓練方式。
4. 學校全年度基本教育計畫日期以外的日子，校本部可出租給其他團體使用，收入租金。
5. 編排非系列性教學活動、招攬學員。
6. 舉行主體性活動。
7. 室內課學員採取通學方上課(住食自理)或預訂青年中心為團體住宿。
8. 戶外課在前進基地紮營實地演練。

(十)參考國內外機構

1. GUIDE DE MONTAGNE GUIDA, (IVBV/UIAGM)
2. American Mountain Guides Association
3. British Association of Mountain Guides
4. ECOLE NATIONALE DE SKI ET D'ALPINISME, FRANCE
5. FEDERATION FRANCAISE DE LA MONTAGNE ET DE L'ESCALADE
6. The American Alpine Club
7. New Zealand Mountain Guides Association
8. 日本山岳嚮導聯盟
9. 日本山岳協會
10. 日本文部省登山研習所

(十一)參考書籍

1. Mountaineering
2. Climbing
3. Performance Rock Climbing
4. Big Wall
5. Mountaineering First Aid
6. The Knot
7. 登山 TEXT, 救助 TEXT
8. 登山醫學手冊